

あいしゅじん 愛車人

隔月刊

4・5月号
2023

Special 対談

HW ELECTRO 株式会社
CEO 蕭 偉城



ロングドライブレポート
MAZDA 新型CX-60PHEV

人生を彩る車楽周遊
「長野県」ドライブマップ

今月の表紙：アウトビアンキ A112 ABARTH

1971年にFIATグループのアウトビアンキからデビューした“ホットハッチの元祖”、と言われたスポーツモデル。FIATでおなじみのOHV直列4気筒982ccユニットをベースに、アバルト定番のチューニングにより58PSを発揮し、150km/hの最高速度を誇った。74年には排気量を1050ccまで拡大し、最高出力は70PSまでアップ。82年に日本で発売が開始されると、痛快かつ俊敏な走りに誰もが魅了され、それまで一部のカーマニアしか知らなかったアバルトの名前を日本に広く普及させた車となった。

キズ・へこみ直しはもちろんクルマのことならカーコンビニ倶楽部

お近くの店舗を
ご紹介しませ**カーコンコールセンター** (受付時間)
8:00~22:00

0120-0120-55

川越カントリークラブ



Kawagoe Country Club Naka Course hole.1

開場は1963年と歴史があり、1965年に「日本プロゴルフ選手権」、1985年には「日経カップ中村寅吉メモリアル」も開催されたチャンピオンコース。魅力は日本ゴルフ界のレジェンド、中村寅吉プロとゆかりの深い点にある。西・東・中に分かれた27ホールの中で、中コースは中村寅吉プロが設計。「ナイスショットには報酬、ミスにはペナルティ」という中村寅吉の設計理念の元、自然の地形を生かした丘陵コースは、高低差もあり、ラフの長さや木々の配置、傾斜によってリカバリーは難しく、全く気を抜けない難易度を誇っている。西コースは美しい池越えや超ロングホールがあり、ロケーションを楽しみながらプレーができる。

住所：〒355-0008 埼玉県東松山市大字大谷4189

電話：0493-39-1261

アクセス：お車をご利用の場合

・関越自動車道東松山IC下車 約11km

電車をご利用の場合

・東武東上線東松山駅下車 タクシー約15分
東松山駅東口北側広場よりクラブバスあり



Kawagoe Country Club Naka Course hole.4

「変化への挑戦」

21世紀に入って、地球の環境や国際情勢、国家レベルの社会の変化など、目に見える形で新しい時代に入ろうとしている。カーコンピニ倶楽部におけるこれらの変化への対応は、大きく分けて次の3つである。

1. 発展途上国の経済的發展に伴う車市場の変化。
2. デジタル経済への移行による販売の仕組みの変化。
3. 車市場におけるエネルギーとデジタル化への加速。

まず最初に、日本における経済発展は、1985年以来、GDPの停滞及び下降により、頭打ちとなっている。今後高齢化による医療問題や、少子化による財政難（税収減少）などを考えると、社会全体がよりコンパクト化し、シンプルになっていくと思われる。「断捨離」などという言葉が流行ったのも、その傾向の一つで、車マーケットにおいてもリースやレンタルなどの長期保有

と共有型の市場が形成されている。

新築のマンションにもレンタルバイクやレンタカーが施設の一部として備えられているし、レンタカー各社の売り上げも増加している。しかしながら、マイカーは自分の思想やライフスタイルを表現したり、また目的や家族の構成などでレンタカーでは対応できないパーソナルな需要もあり、今後とも市場は永続的に安定していくであろう。社会の変化は、あくまで一般論であって、それに対応する個人は百人百様。そこにあるのが「愛車主義」なのではないかと思う。

2つ目のデジタル経済への変化であるが、GPSをつけた車が音声入力によって目的地に向かう。車におけるキャリアである。履歴やそれに伴う個人の嗜好がAIによってデータ化されることにより、既にスマホで行われているように、運転席に座った瞬間に車はユーザーに対して目

的地を選別させる。例えば、目的地がスーパードであれば、車の中でデジタルショッピングモードなるものから買い物項目を指定し、それをキヤッシュレスで引き落とす。2030年には、自動運転がある程度進化した（おそらく運転席でのハンドル操作、ブレーキ、アクセルなどの操作は自動化する）、車そのものがインターネットの端末としての機能を強化していくであろう。これに伴い、カーコンピニ倶楽部においても、お客様とお店の関係も多少変化していくように感じる。いくらDXといっても、50代以降のカーユーザーの中には、インターネットに関する不信感や嫌悪感を持つ人も多く、さらに操作に関する不満も多く聞く。このあたりにカーコンサルティンク的な意味合いの仕事が少しずつ増えていくのではないだろうか。

カーコンピニ倶楽部

代表取締役社長 林成治

目次

スハシヤル対談

今月のクルママニスト

HWELLECTRO株式会社

CEO 蕭偉城

人生を彩る「車楽周遊」

「長野県」ドライブコース

Rinken's Angle

ミュージシャン 照屋林賢

ロングドライブレポート

「MAZDA 新型CX-60 PHEV」

「BEVツアラ」の到達点

「SUBARU SOLTERRA」

まるも亜希子の家族のクルマ選び

「SUZUKI アルトラパン」

カーコンライフ

「GWを快適に過ごせる

穴場スポットはここだ！」

ドライブBENITO

「糖質オフの作り置きおかずで、ヘルシーに！

モリモリ楽しいドライブを！」

カーコンヘルスケア

「GWの長時間運転は、ロングドライブ症候群と

「エフミークラス症候群に気をつけて！」

「さだ語録」

さだまさし

愛車人



小型商用EV車が多く広がれば、災害時の 初動電源に活用できてパニックを抑えられる！

カーコンビニ倶楽部は、次世代商用EV車「ELEMOMO（エレモ）」シリーズを世に送り出して注目を浴びているベンチャー企業のHWエレクトロ社と包括的戦略業務提携を結び、カーコンカリースで軽トラの多用途小型商用EV（電気自動車）「ELEMOMO」の販売をスタート。本年中に1000台のリース販売を目指すとともに、メンテナンス体制の拡充に取り組むことも発表しています。カーコンとHWエレクトロがタッグを組んだのは何故なのか。カーコンビニ倶楽部の林成治社長とHWエレクトロの蕭偉成（シヨウ・ウェイチェン）社長が小型商用EVの可能性を熱く語り合いました。

林…蕭さんのHWエレクトロ社は、日本防災教振興中央会とも手を組んで、EV商用車の「ELEMOMO」を災害時のエマージェンシーツールとして活用することを目指しているそうですね。

蕭…防教は5年以内を目標にし



HW ELECTRO株式会社 CEO

蕭 偉城 Hsiao Weicheng

1984年台湾生まれ。2歳の時（1986年）に来日し、千葉県で育つ。幼稚園から大学を中退するまで日本の教育を受け、その後、台湾やタイへ留学。帰国後の2010年にレーシングチームを設立し、2017年には中国のタイヤメーカーの日本法人となる「GOODRIDE JAPAN株式会社」を創業。2019年に「HWエレクトロ」を起業し、小型商用EV「ELEMOMO」シリーズを開発し販売している。

大阪府北部地震の体験が 起業のきっかけだった！

林…電気自動車なので、給電が可能ですからね。カーコンビニ倶楽部も、シンガポールライターのさだまさしさんが取り組んでいる「風に立つライオン基金」とタッグを組み、大規模災害の復旧支援のお手伝いや4WDの軽トラックを被災地に提供するなど、災害復

興の側面的支援活動に力を注いでいます。困っている人を助けたい、救える命は救いたいという思いは同じだと思えますが、こうした活動をする何かきっかけがあったのでしょうか。

蕭…実は、HWエレクトロを創業するきっかけとなったのは、2018年に起きた大阪府北部地震の恐怖を、僕自身が大阪で体験したことです。

スマホの充電を忘れて寝てしまい、朝、地震が起きた時にはバッテリーが切れる寸前。停電しているので充電もできない。今の時代、スマホの電源がなくなってしまう事態になるのは、ライフラインがなくなるようなもの。まるで街の中で遭難したかのような気持ちになりました。商店街まで歩いて行くと、非常電源を貸し出しているところがあったので、僕はそこの行列に並ばせてもらい、

て、全国3万カ所以上に即日運用可能な民間緊急避難所の確保と防災備蓄品を用意し、災害に備え基盤を整えようとしています。私どもは、その実現に向けて、防災備品を荷台に搭載したEV商用車「ELEMOMO」を、移動式エネルギー源、IoT機能付きエマージェンシーツールとして、企業や各都道府県の自治体と協働して機能させていこうと考えているんです。

7時間かけてスマホの電源を復旧させました。

林：なるほど、その時の経験が電源のパワーユニットにもなる電気自動車と結びつくわけですね。

蕭：そうです。災害時の初動の電源の確保ができればパニックが抑えられるのではないかと。弊社のクルマが世の中に多く広がって行けば、災害の際に活躍できるだろうというのが大きな取り組みの1つになっています。

EV化が遅れている商用車にメスを入れなければ、環境問題の解決は先送りになるだけ！

林：カーコンビニ倶楽部も、「ELEMOK」の取り扱いを皮切

りに、地球環境にやさしいクルマの乗り方をカーオーナーの皆さんに提案していこうと考えています。環境問題に貢献することにも繋がりますからね。

蕭：弊社が電気商用車を短期間で市場に投入すべく邁進してきたのは、乗用車よりもEV化が遅れている商用車にいち早くメスを入れなければ、地球規模の課題解決はただ先送りになるばかりだとの思いがあったからです。EV普及の大きな目的は地球温暖化対策ですからね。

林：蕭さんは、2017年に中国のタイヤメーカーの日本法人になる「GOODRIDE JAPAN」を創業し、大阪府北部地震を経験した翌年の2019年に「HWELECTRO」を起業していま



カーコンビニ倶楽部 代表取締役社長

林 成治 Seiji Hayashi



ELEMOK K ボックス

す。行動の速さ、実行力の素早さに驚いています。

蕭：開発のスピードの速さが、自社で製造工場を持たないファブレスメーカーの強みですからね。僕は、レーシングチームを率いてモータースポーツの活動もしているので、とにかく速くないと嫌なんです(笑)。

林：アップルやユニクロと同じ戦略なんです。ところで、「HWELECTRO」の社名は、なぜHWNなのですか。

蕭：実は、ホンダさんやトヨタさんにあやかっただけで、僕の名前からつけた社名なんです(笑)。最初は、周りのみんなに反対されました。HW(エイチ・ダブル)って、言い辛いですから。でも、自分の名前を付けてしつかりやりきりたいという思いがあり、独断と偏見で押し切りました(笑)。

働くクルマが遊べるクルマとしても大活躍！

林：カーコンカーリースで販売している「ELEMOK」は、軽トラフォルムのベースに「フラットベッド」「アルミ平ボディ(ピックアップ)」「ボックスタイプ」の3つのボディが標準で用意されています。荷台のカスタマイズは、どのようにして替えられるのですか？

蕭：荷台は、車自体に6カ所のボルトで止められていて、そのボルトを外すことで好みのタイプに取り替えることができます。災害の際の電源として活用できることは先に話しましたが、基本的に給電ができるので、移動式の販売車やキッチンカーなど、電気を流用した荷室を今後製作していけるような仕様になっています。

林：クルマを動かすバッテリーを料理を作るIHの電源として使ったり、冷蔵や冷凍の電源にも活用できるわけですね。商業目的だけでなく、キャンピングカー的に使っても楽しいでしょうね。まさに、働くクルマが遊べるクルマとしても大活躍してくれる。とてつもない可能性を秘めたEV軽トラだと思います。ぜひ、私たちのタッグで、遅れている軽の商用EVの普及に一石を投じましょう。

※文中敬称略。

初夏の長野で快適なドライブを楽しもう！

長野県 ドライブコース



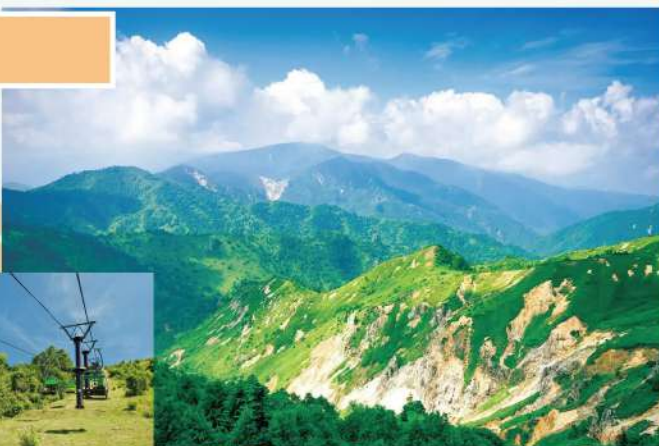
澄んだ空気を思い切り吸い込んでリフレッシュしよう！！

01

しがこうげん 志賀高原

志賀高原（しがこうげん）は、上信越高原国立公園の一部である長野県下高井郡山ノ内町とその周辺一帯に広がる高原です。火山活動によって生まれた湿地帯や湖沼が点在し、夏は可憐な高山植物、秋は燃えるような紅葉、冬はスキーを楽しめます。

所在地／下高井郡山ノ内町大字平穂



グルメ
チェック！



おやき

旬の野菜を使った餡が決め手で、夏ならば、茄子を千切りにして、少し油で炒め、その中に味噌を入れたものが多いです。冬ならば、漬け菜を油で炒めたもの、大根のソボロ、ネギ味噌などが用いられます。伝統的な作り方は、囲炉裏の灰の中で焼くのが通常ですが、一度囲炉裏の隅におかれた「渡し」の上で乾かしてから焼くこともあります。

02

じごくだにやえんこうえん 地獄谷野猿公苑

志賀高原から流れ出た横湯川の渓谷に位置するサル楽園です。ここには古くからニホンザルの群れが自然の中で暮らしており、その生活の様子を間近で観察したり撮影したりできます。特に話題となるのは、気持ちよさそうに温泉に入るサルたちの姿です。世界でもここだけの珍しい風景として、広く世界中の人々が見に訪れています。

所在地／下高井郡山ノ内町大字平穂6845
入苑料金／大人(18歳以上) 800円
 子ども(小学生～高校生)400円
営業時間／夏季(4月ごろ～10月ごろ)8:30ごろ～17:00ごろ
 冬季(11月ごろ～3月ごろ)9:00ごろ～16:00ごろ





03

ぜんこうじ 善光寺

男女、宗派にこだわらず常にあらゆる信徒を受け入れ、庶民からの信仰を集めたお寺です。川中島の合戦では上杉謙信が本陣を構えたとされる場所でもあります。江戸時代には「一生に一度は善光寺参り」という言葉があるように、全国から多くの人々が訪れました。「撞木造」という構造を持つ本堂は東日本最大規模の仏教建築で、国宝にも指定されています。

所在地／長野市大字長野元善町491
休業／無休

グルメ
チェック!



信州そば

そば粉と小麦粉を混ぜ、水を加えて、水回し(水をまんべんなくいきわたらせる)、こね、のばし、切りという工程を経て作るそばです。一般にそば粉が40%以上使われているもののみが信州そばを名乗ることができます。そばは高冷地が栽培に適しており、その条件を満たす信州は昔からそばの名産地として知られていました。現在でも長野県各地でそば祭りが開かれるなど親しまれています。

04

だいおうわさびのうじょう 大王わさび農場

約4万5千坪におよぶ広大なわさび田です。ここでは北アルプスに染み込んだ雨水が、年間を通してほぼ13℃、毎日12万トンという豊富な湧水となって畑全体から湧き出しています。風情ある水車小屋や遊歩道、展望台などが整備され、日本の原風景ともいえるのどかな景観を楽しめます。わさび漬体験工房や、そば処なども充実しています。



所在地／安曇野市穂高36
営業時間／3～11月／8:00～17:00、12～2月／9:00～16:00
休業日／12/31～1/2は休み
料金／入場無料

05

まつもとじょう
松本城

日本にある現存十二天守のひとつであり、国宝5城のひとつにも数えられる「松本城」。戦国時代そのままの天守が保存されており、威風堂々とした美しい姿は松本市のシンボルとなっています。周辺は「松本城公園」として整備されており、北アルプスをバックにして四季折々の表情を見せ、市民の憩いの場となっています。



所在地／松本市丸の内4番1号
 開場時間／通常8:30～17:00 時間延長期間8:00～18:00
 正月三が日10:00～15:30
 開場日／年末（12月29日から31日）を除き無休

グルメ
チェック!

柚餅子

「柚餅子（ゆべし）」は、味噌、米粉、うどん粉、砂糖、クルミなどを混ぜ、柚子の実の汁を加えてこねて蒸した菓子で、ゆびしともいいます。柚子は日本に栽培されている柑橘類の中では最も寒さに強いので、温州蜜柑よりも広範囲で作られています。なので、柚子を用いる柚餅子という和菓子は全国で作られています。長野県においては、照葉樹林地帯である下伊那郡南部において柚子が栽培されており、これを素材とした独自の柚餅子生産が続けられてきました。



07

なかまちどおり
中町通り

白壁と黒なまこの土蔵が軒を連ねる中町通り。個性的な雑貨屋やお土産屋、カフェや甘味処、レストランが多くあり、散歩にもおすすめです。元造り酒屋である中町通りのシンボル「中町・蔵シック館」は、中庭に面した茶房があり手漕ぎポンプの井戸や吹き抜けの梁が印象的な建物です。風情ある街並みを楽しみましょう。



所在地／松本市中央 営業時間／9:00-17:30 休業日／元旦のみ

06

うえだじょう
上田城

天正11年（1583）真田昌幸によって築城された上田城は、第一次・第二次上田合戦で徳川軍を二度にわたり撃退した難攻不落の城です。春は上田城千本桜まつり・秋には上田城紅葉まつりが行われます。現在は信州上田真田丸大河ドラマ館が併設しており、信州上田の主たる観光地として観光客でにぎわっています。



所在地／上田市二の丸
上田城・上田城跡公園 開園・閉園時間／無休 入城・入園料／無料
(但し、櫓・博物館は、開館時間、休館日、入館料有り)



08

かるいざわちょう
軽井沢町

江戸時代は中山道の宿場町、明治時代は外国人避暑地、戦後は別荘地として開発された「軽井沢」。軽井沢の旧道「旧軽井沢銀座」には今年間何百万人も観光客が訪れます。「万平ホテル」はジョン・レノンなど有名人も愛した宿。訪れるだけで歴史を重ねた空気を感じられます。幅70メートルに及び「白糸の滝」も必見の景勝地です。星野リゾートエリアの「ハルニレテラス」は、湯川の清流に自生していた100本を超えるハルニレの木立を生かした小さな街。ウッドデッキで繋いだ、約15の個性あるショップ、レストランほか「トンボの湯」で日帰り温泉も楽しめます。

所在地／北佐久郡軽井沢町大字長倉

※営業時間、定休日、料金、道路事情など変更されている場合がありますので、お出かけの際は必ずご自身で事前にご確認の上、ご利用ください。

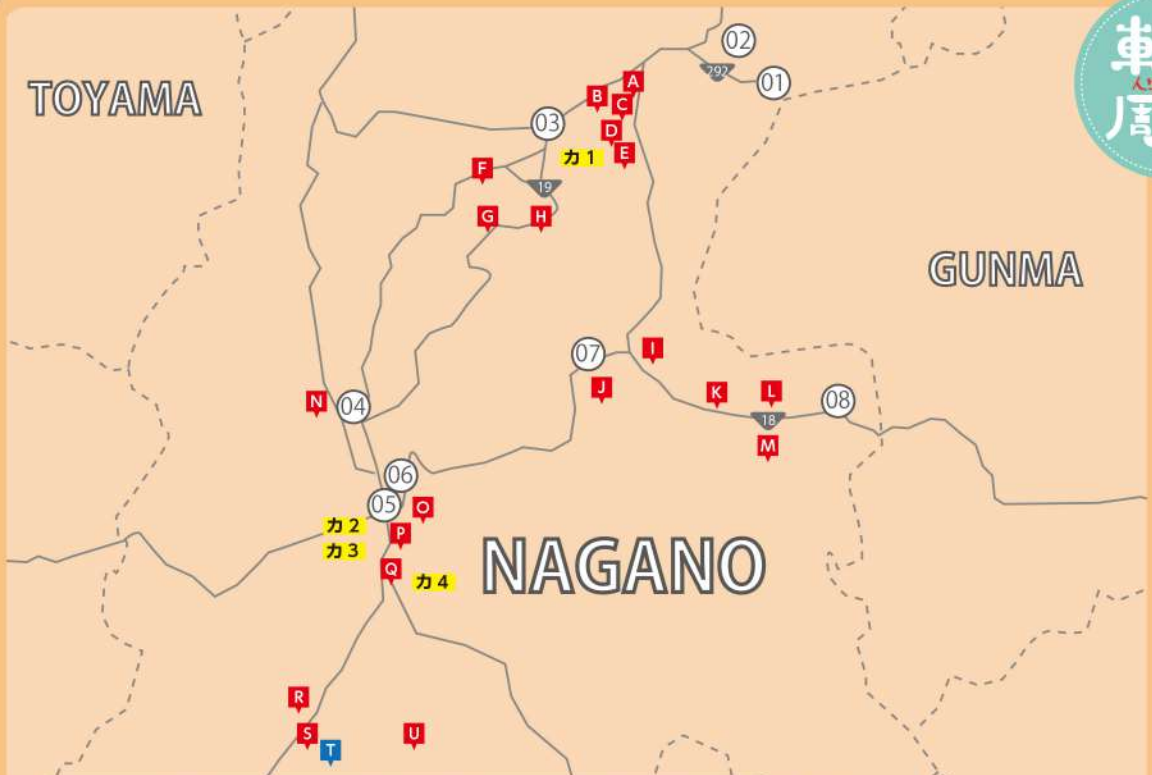


グルメ
チェック!

朴葉巻

朴葉（ほおば）の殺菌力を生かし、木曾谷と下伊那南部の山村では、朴葉飯、朴葉強飯、朴葉結び、朴葉寿司、朴葉巻などがつくられました。作る家庭は少なくなりましたが、朴葉巻・朴葉餅は端午の節供の行事食として伝承され、木曾路の菓子屋さんでその時期に製造販売されています。





お近くのカーコンビニ倶楽部・カーリース販売店

- | | | |
|------------------------------------|--------------|----------------|
| A カ ENEOSウイング 長野TS | 長野市村山 | ☎ 026-296-9925 |
| B カ 八光自動車 | 長野市中越 | ☎ 0120-553-778 |
| C カ ENEOSウイング セルフ北尾張部SS | 長野市北尾張部 | ☎ 026-239-7266 |
| D カ 南長池店 | 長野市大字南長池古新田 | ☎ 026-217-7116 |
| E カ ENEOSウイング セルフ大豆島SS | 長野市大豆島 | ☎ 026-267-0260 |
| F T A I Y O | 長野市川中島町今里 | ☎ 0120-098-014 |
| G カ ENEOSウイングルート18篠ノ井バイパスTS | 長野市篠ノ井会 | ☎ 026-292-2821 |
| H カ 小田切車体 まつしろ店 | 長野市松代町東寺尾 | ☎ 0120-786-508 |
| I カ 上田 神科店 | 上田市古里 | ☎ 0120-021723 |
| J カ 塩田店 (株)甲田ケイテイ | 上田市本郷 | ☎ 0268-39-3334 |
| K カ ENEOSウイング 小諸バイパスTS | 小諸市加増 | ☎ 0267-23-7710 |
| L カ 西軽井沢店 | 北佐久郡御代田町馬瀬口 | ☎ 0267-32-3176 |
| M カ ENEOSウイング セルフ佐久平SS | 佐久市岩村田 | ☎ 0267-66-0524 |
| N カ ENEOSウイング 穂高中央SS | 安曇野市穂高 | ☎ 0263-82-0315 |
| S カ ENEOSウイングカーウォッシュ深志ヶ丘SS | 松本市蟻ヶ崎 | ☎ 0263-32-9259 |
| O カ ENEOSウイング セルフ高宮SS | 松本市高宮北 | ☎ 0263-29-2224 |
| P カーコンステーション ことぶき店 | 松本市寿南1丁目 | ☎ 0263-86-0861 |
| Q カ ENEOSウイング セルフ塩尻広丘SS | 塩尻市広丘高出 | ☎ 0263-54-8081 |
| R ウエストヒル箕輪店 | 上伊那郡箕輪町大字中箕輪 | ☎ 0265-70-5515 |
| S 伊那北店 | 上伊那郡南箕輪村神子柴 | ☎ 0265-98-6255 |
| T イースト伊那店 | 伊那市美篤 | ☎ 0265-77-3020 |
| U カ ENEOSウイング 中央道諏訪インターTS | 諏訪市沖田町 | ☎ 0266-57-3927 |
| ■ キガサワ | 駒ヶ根市赤穂 | ☎ 0120-881-596 |
| ■ カ ENEOSウイング 駒ヶ根インターTS | 駒ヶ根市赤穂 | ☎ 026-583-9900 |
| ■ カ 龍江自動車 | 飯田市龍江 | ☎ 0265-27-2736 |
| カ1 有限会社 白馬自動車工業 | 長野市川合新田 | ☎ 026-247-8627 |
| カ2 松本インター店 | 松本市島立 | ☎ 0120-464-532 |
| カ3 ENEOSウイング 松本インターTS | 松本市島立 | ☎ 0263-40-0180 |
| カ4 ENEOSウイング ルート19号塩尻TS | 塩尻市宗賀字床尾 | ☎ 0263-51-0620 |
| カ 緑屋 | 飯田市大瀬木 | ☎ 0265-25-1122 |

■ カーコンビニ倶楽部 ■ カーコン車検併設 カ カーコンカーリース



グルメ
チェック!



五平餅

「五平餅」は江戸時代中期にはすでに食べられていたといわれています。木こりや狩人といった山の仕事を生業としている人々が、山仕事の安全を祈る祭りである「山の講」の前夜に、この「五平餅」をつくって食べていたといわれています。



公益財団法人
風に立つライオン基金
THE LION STANDING AGAINST THE WIND FUND FOUNDATION SINCE 2015
許 MAY1902LN

カーコンビニ倶楽部 オリジナル

【風に立つライオン基金 応援モデル】

折りたたみ ECO★モデル 電動アシスト自転車

「公益財団法人 風に立つライオン基金」とは？

国内外の僻地医療や大規模災害の復旧現場で奉仕活動をする個人や団体を物心両面から支援する目的で設立した基金です。

カーコンビニ倶楽部は

風に立つライオン基金を応援しております。売上の一部を「風に立つライオン基金」に寄付いたします。

108,790円 税込
税別 **98,900円**

別途送料:**3,000円**(税込)
(沖縄県・離島を除く)



※掲載されている製品の外観・仕様は改良のため、予告なく変更する場合がありますのでご了承ください。

販売代理店 **カーコンビニ倶楽部株式会社**

お問合せ・ご注文は **0120-0120-55**

<https://www.carcon.co.jp/>

詳しくは
QRコードで!



カーコン

検索



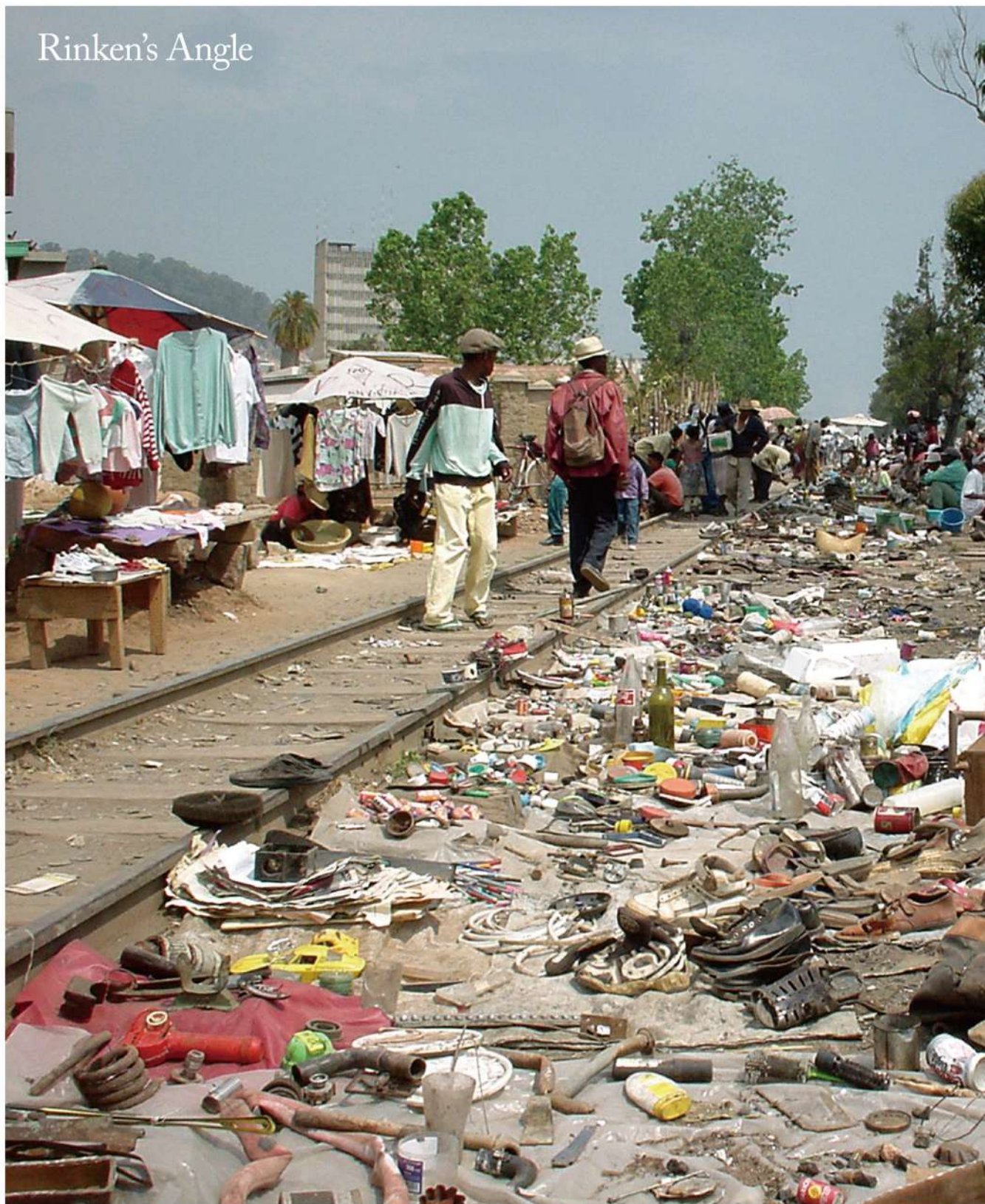
『レール』

三時間に一度しか、電車は走らない。
どこまでも延びるレールは、
果てしなく続く一本の長い空き地。

人たちはそこで灼熱の市場を催した。
狩れたての動物の肉やら、
遠く西洋からやってきた燭台やら、
場合によっては槍や銃器まで。

錆びついたレールの上で、
それでも賑やかな言葉だけが、
日に焼けていた。

写真・照屋 林賢 文・東 正任



照屋林賢 Profile

沖縄県コザ市生まれ。祖父・林山と父・林助はともに沖縄を代表する音楽家。実家が三線・レコード店という音楽に囲まれた環境に育つ。1967年、西洋の音楽理論を勉強するために上京。「沖縄音楽をベースにしたオリジナルで新しい音楽づくり」を目指し帰郷。沖縄固有のリズムとメロディにこだわりながらも食欲に新しい発想を取り入れ、りんけんサウンドの創造を続けている。りんけんバンドのリーダーであり、全てのプロデュースを手懸けている。

MAZDA 注目のプラグインモデルの走りは如何に!?

新型 CX-60 PHEV

プラグインハイブリッド

ロングドライブレポート

●新型CX-60PHEVモデル グレード&バリエーション

パワートレイン

グレード【トランスミッション】

価格【4WD】

2488cc
直列4気筒DOHC
(188PS/25.5kg)
+
モーター
(129kW/250Nm)

PHEV S Package [8速AT] 539万円
PHEV Exclusive Sports [8速AT] 584万6500円
PHEV Exclusive Modern [8速AT] 584万6500円
PHEV Premium Sports [8速AT] 626万4500円
PHEV Premium Modern [8速AT] 626万4500円

新型FRプラットフォームを採用した贅沢なニューモデルとして注目を集めているCX-60。これまでに直6ディーゼルモデルの試乗は行っているが、その真打ちとも言うべきプラグインモデルをようやくドライブする機会を得た。

- 発表&発売: '22年9月(ディーゼルモデル) / '22年12月(ガソリン&PHEVモデル)
- 価格: 299万2000~626万4500円
- 販売店: マツダ全店
- 問い合わせ先: 0120-386919 (マツダコールセンター)



CX-60PHEV
Exclusive Modern (4WD・8AT)
エクスクルーシブモダン

●価格: 584万6500円

●ボディカラー: プラチナムクォーツメタリック

※試乗車はメーカーオプションのパノラマサンルーフ (価格12万1000円) を装着しています。

自由自在!!
エンジンでも、
電気でも!!

■主要諸元 (CX-60PHEV Exclusive Modern・4WD・8AT)

●全長×全幅×全高 (mm): 4740×1890×1685 ●ホイールベース (mm): 2870 ●車両重量 (kg): 2090 ●パワートレイン: 2488cc直列4気筒DOHC (最高出力188PS/6000rpm、最大トルク25.5kg・m/4000rpm) ●モーター (最高出力129kW/5500rpm、最大トルク250Nm/4000rpm) ●トランスミッション: 8AT (トルクコンバーターレス) ●WLTCモードEV走行換算距離 (km): 75 ●WLTCモードハイブリッド燃料消費率 (km/l): 14.6 [市街地モード: 11.1, 郊外モード: 15.7, 高速道路モード: 16.0] ●燃料タンク (l): 50 [Lキヤッチャー] ●サスペンション: 前: ダブルフィットジュボ-ン式 マルチリンク式、後: プレート前、ベンチレーテッドディスク後、ベンチレーテッドディスク ●最小回転半径 (m): 5.4 ●タイヤサイズ: 235/60R20

大パワーを気兼ねなく！ マツダらしい人馬一体感

ついに本命登場！と言っべきであらう、PHEVモデルがデビューした。これで直6ディーゼルと二枚看板が揃ったことになる。

ハイブリッドシステムは2・5ℓとトルコンレスATをベースにした2クラッチ1モーターのパラレル式。モーターがあるからトルク増幅機能は不要。トルコンに換えて多板クラッチを用いるのはクラウンのデュアルブーストハイブリッドと同じだ。モーターはエンジンとミッションの間に置かれているので電動走行時も変速が可能なレニアウトとなっている。

PHEVなら走りの目玉は純電動走行。応答遅れなく踏み込み追従する加速や神経質な反応を抑えながらの力強い加速性能など、良質なドライバビリティを發揮。ただし、全域電動走行可能なほどのモーター出力ではなく、深く踏み込めばエンジンも稼働させてハイブリッド走行に移行する。

純電動走行はPHEVらしきではあるが、エンジンと二人三脚のほうがCX-60には似合う。ドライブモードをスポーツに設定すればエンジンは常時稼働となり、即応性高くフルアクセルまで力強さを維持。ダッシュも利けば伸びやかさも、しかも粗野な部分がない。システム最高出力が327PSにも



↑188PSの2.5ℓガソリンエンジンに129kW(175PS)の高出力モーターを組み合わせる。PHEVはFRを基本にした4WDモデルとなる。



↑2tを超える車重や大柄な車体を感じさせないスポーティな走りはマツダならではの、ロングツーリング適性としてはCX-8の方が勝るかもしれない。



①②③オーセンティックかつ上質感溢れるインテリアだ。水平基調のインパネは車両感覚もつかみやすい。モダンリビングのような室内の演出はマツダが得意とするところ。輸入車と比較したくなる造りの良さだ。④⑤プラグインならではの充電機構。充電口は車両右側後部にある（※給油口は車両右側後部）。普通充電に加えて急速充電（CHAdeMO規格）にも対応している。⑥PHEVの後席は全グレードで4:2:4の分割可倒式となる。シート格納はラゲッジ側のリモコンレバー操作でワンタッチでOK。



なるパワーユニットにしては極めて紳士的で扱いやすい。半面、昂揚感も目減りしてしまうところもあるが、その分、肩肘張らずに素直に愉しめるのがいい。

フットワークはXDハイブリッドに対して約100kg増の車重と後輪荷重の増加で若干リヤサスの動きにしなやかさが増したような印象も受けたが、大まかな特性や味わいには変わらない。フラットな車体姿勢を旨としたサスチュ

ーニングであり、重質な味わいは少なめ。細かな路面凹凸の吸収は悪くないが、踏切等の明らかに段差では揺すられ感が強い。

ハンドリングは緩みなく追従する素直さが見所。揺れ残りや過剰反応等の癖もなく、車体サイズを感じさせない操縦性である。ただし、若干鷹揚さに欠くため、舵角の保持等で多少神経を使われる。車体サイズや重量を意識させないのはいが、サイズや重量がもたらす重厚さや据わりのよさも目減り。軽快俊敏という方向性であり、ドライバーの好みによるが車格を感じさせる悠々とした味わいを求めるならCX-8の方に分がある。

全体を通しての印象はXDハイブリッドと大きく変わらない。CX-60らしい、あるいはマツダらしい走りをPHEVにそのまま投影。純電動走行は時代性、走りの味や志向はマツダ流。エコ度向上に左右されずに人馬一体なのだ。

ソルテラ ET-HS

- 車両本体価格：682万円
- ボディカラー：プレシャスメタル
(有料色：5万5000円)
- ※価格はオプションを含まない

人とクルマの良い関係は 電動になっても変わらない

- 主要諸元：ソルテラ ET-HS
- 全長×全幅×全高(mm)：4690×1860×1650 ●ホイールベース(mm)：2850 ●最低地上高(mm)：210 ●車両重量(kg)：2030 ●パワートレイン：前モーター(80kW/169Nm)、後モーター(80kW/169Nm) ●駆動用バッテリー：リチウムイオン(955.2V/71.4kWh) ●充電ポート仕様：普通充電AC200V、急速充電DC(CHADEMO規格対応) ●駆動方式：4WD ●WLTCモード交流電力量消費率(Wh/km)：148 ●WLTCモードー充電走行距離(km)：487 ●サスペンション前/後：ストラット/ダブルウィッシュボーン ●ブレーキ前/後：ベンチレーテッドディスク/ベンチレーテッドディスク ●駐車ブレーキ：電気式(後2輪) ●タイヤサイズ：235/50R20



◀雪上試乗会ではX-MODE
やグリップコントロールといっ
た悪路踏破システムの実力を
確認できた。



◀スポーティで先進的なコックピット。ステアリング上方に置かれるメーターは、周囲のデザインと相まって個性的だ。X-MODEの表示もまたスバル車であることを実感させる。12.3インチディスプレイナビ&オーディオシステムを全車に標準装着。

➔試乗したET-HSは本革シート(タン/ブルーステッチ)が標準。ET-SSはファブリック(ブラック/シルバーステッチ)。



➔6:4分割の後席はワンタッチ可倒式。荷室にAC100V/1500Wコンセントを備える。



↑車体左側にチャドモ、右側に普通充電の充電口を配置。多様な充電方式に対応している。



◀一体式電動ユニット・eAXELをEV用プラットフォーム・e-SGPに搭載。コンパクトな電動ユニットと高剛性な車体が特長だ。

SUBARU ソルテラ

- 車両本体価格：594万~682万円
- 発表年月：'22年4月(価格発表)

➔2022年度自動車アセスメントで最高ランクの安全性が認定されている。



↓エッジとメリハリを効かせたデザインと空力特性を追求したフォルムが機能美を感じさせる。BEV強調の特殊なルックスにはせず、SUVとしての実用性にも目配りしつつ、EV限定ではないクルマとしての魅力を表現している。



SUBARU SOLTERRA

“BEVツアラー”の 到達点

BEV(バッテリー電動車)のラインナップが拡充する中、スバルのソルテラはシティ通勤車とはひと味ちがう方向性を追求している。遊びに行ける、行きたくなる、そんなスバル流EVの魅力に迫る。

●文：川島茂夫 ●写真：長谷川 徹
●協力：株式会社SUBARU <https://www.subaru.jp/>
●問い合わせ先：SUBARU お客様センター ☎0120-052215



電動ファントウッドライブ! オンもオフもお手のもの

ソルテラを初めて試乗したのは雪のクローズドコース。天候の気紛れでそうなった訳ではない。それが試乗会の主旨だったのだ。

スバル4WDの歴史は1972年に販売されたレオーネバンに始まる。東北電力の依頼により開発された特装車を基にすることからも分かるように、雪路等の滑りやすい路面での機動力はスバル4WDの欠かせない要素であり、それらはスバルSUVの基本性能として継承され、BEVとして誕生したソルテラも例外ではない。

ソルテラのサスチューニングや駆動制御はBEVとしての力強さや滑らかさに加えて、ふたつの特徴を併せ持つ。ひとつは低μ路を軸にした悪路踏破性、もうひとつはスポーティ&ツーリングに適した操り心地のよさである。冒頭で述べたプロト車試乗は前者の特徴を識るためだったのだ。

ソルテラにはFWDとAWDの2タイプの駆動方式が用意され、AWDは前後独立したモーターで駆動される。AWD車にはスバルSUVの定番となっている悪路走破性向上型の駆動力制御機能・X・MODEが採用され、標準/雪路&未舗装路/深雪&泥濘の3モードの選択が可能。また悪路向けクルコンとも言えるグリップコン

トロールモードも備わっている。しかも、最低地上高は210mm。アプローチアングルなど悪路対応諸元も、乗用車プラットフォーム型SUVではトップレベルだ。いきなりの雪上試乗を余裕でこなすのも当然である。

もうひとつの走りの特徴、スポーティ&ツーリングだが、マニアックな濃い味仕立てではない。前述の悪路対応力からも分かるように、レジャーはソルテラの主用途であり、心地よい運転感覚と同乗者も含んだ安心感と快適性も欠かせない要件。ドライブモードで「パワー」を選択しても刺激や神経質な反応を抑えた力強さを示す。操縦性も同様であり、ドライバーに緊張を強いる雪路や高速域でも自然体のドライブングを可能とする。速度や路面条件が変化しても特性を大きく変えない。乗るほどに信頼感が増すようなタイプ、あるいはレジャー&ツーリングを程よくファントウッドライブでラッピングしたような感覚である。

ソルテラの航続距離(WLTC)は最大567km(ET・SS/FWD)。出先の充電環境の確認など、BEVに共通した手順もあるが、スバルのAWD哲学やSUVに対するこだわりをBEVにも継承しているのはアドバンテージ。人とクルマのよりよい関係は電動の時代になっても何も変わらない、と再確認させてくれた。

主要諸元(アルトラパンLC X・FF)
 ●全長×全幅×全高(mm): 3395×1475×1525 ●ホイールベース(mm): 2460 ●車両重量(kg): 680 ●エンジン最高出力: 52PS/6500rpm ●エンジン最大トルク: 6.1kg・m/4000rpm ●トランスミッション: CVT ●WLTCモード燃料消費率総合(km/L): 26.2 [市街地モード: 23.6、郊外モード: 27.8、高速道路モード: 26.5] ●燃料タンク(L): 27 (レギュラー) ●サスペンション(前/後): マクファーソンストラット/トーションビーム ●ブレーキ: 前/ディスク、後/リーディング・トレーリング ●最小回転半径(m): 4.4 ●タイヤサイズ: 155/65R14

主要装備(アルトラパンLC X・FF)
 専用メッキエクステリア、LEDサイドターンランプ付ドアミラー、キーレスプッシュスタートシステム、フルオートエアコン、前席シートヒーター、360°プレミアムUV&IRカットガラス、運転席シートリフター、USB電源ソケット[Type-A/Type-C](インパネ、2個)、運転席・助手席パニティミラー、シビックインパネ、本革巻ステアリング、デュアルカメラブレーキサポート、誤発進抑制機能、後退時ブレーキサポート、後方誤発進抑制機能、リヤパーキングセンサー、車線逸脱警告機能、ふらつき警告機能、先行車発進お知らせ機能、ハイビームアシスト、標識認識機能、エマージェンシーストップングナル、ヒルホールドコントロール、LEDヘッドランプ



まるも亜希子の

家族のクルマ選び!

スズキのベーシックモデル「アルト」をベースにしなが、オシャレで可愛い専用の内外装をまとうことで魅力を高めているのが、今回注目するランパンです。フランス語でウサギを意味するだけに、どこから見ても愛らしき満点。ウインドウエリアも大きく、明るいキャビンは家族のお出かけにもぴったり。ミニマムサイズながら機能性も抜群ですよ。

●文: まるも亜希子 ●写真: 薄田和久

SUZUKI アルトラパン

●登場年月(最新改良): '15年6月('22年6月) ●価格帯: 125万1800~164万6700円
 ●販売店: スズキ全店 ●問い合わせ先: 0120-402253(スズキお客様相談室)

◆試乗グレード アルトラパンLC X

- 車両本体価格: 154万5500円
- ボディカラー: テラコッタピンクメタリック
 アーバンブラウン2トーンルーフ(有料色4万4000円高)



→NAエンジンながら十分に軽やかな走りを楽しめます。実際の燃費も街中を普通に走っていれば20km/ℓ以上と優秀でした!



デザインの元になったのは2代目 フロンテ

←ランパンLCの名前は、1967年に登場した2代目フロンテ360の型式(LC10型)に因んだもの、クラシカルでオシャレ!

ルながらオシャレな色使いや素材のインテリアがマイルーム感を演出する、独特の雰囲気も人気。そのランパンにちょっと大人っぽく、懐かしさと上品さをまとった新たなデザインとして登場したのが、今回ご紹介するランパンLCです。可愛すぎずシックなカラーやデザインは男性にも似合うので、平日はママと子どもが乗り、休日はパパが運転という使い方もピッタリ。エンジンのスタートボタンを押すと、メーターにとっても可愛いウサギのアニメーションが流れ、アイドリングストップの合図や一時停止の場所を覚えてくれるなど、見ているだけで楽しい気分になります。全モデルにUSBの電源ポートが装備され使い勝手を高めたほか、「X」には360度UVカットガラスも加わりました。走りでは、直線基調のボディラインで車幅感覚がつかみやすく、4・4mと小回り性能も抜群。また、トランスミッションが従来の副変速機付きのジヤトコ製から、アイシン製のCVTに変更されたことで加速フィールの軽やかさと滑らかさに磨きがかかった感じがします。夜間の歩行者も検知するデュアルカメラブレーキサポートをはじめ、先進の安全運転支援システムが全車標準装備で、安心感も高いランパンLC。市街地をメインで乗ることが多いファミリーに

今や少数派のセダンタイプは軽ですが、自宅周辺の道や車庫が狭い場合や、運転にあまり自信がなくても扱いやすいのが特徴です。とくにランパンは、フランス語でウサギを意味する名前のとおり、内外装のあちこちに隠れウサギのデザインが施されていたり、シンプ

ルながらオシャレな色使いや素材のインテリアがマイルーム感を演出する、独特の雰囲気も人気。そのランパンにちょっと大人っぽく、懐かしさと上品さをまとった新たなデザインとして登場したのが、今回ご紹介するランパンLCです。可愛すぎずシックなカラーやデザインは男性にも似合うので、平日はママと子どもが乗り、休日はパパが運転という使い方もピッタリ。エンジンのスタートボタンを押すと、メーターにとっても可愛いウサギのアニメーションが流れ、アイドリングストップの合図や一時停止の場所を覚えてくれるなど、見ているだけで楽しい気分になります。全モデルにUSBの電源ポートが装備され使い勝手を高めたほか、「X」には360度UVカットガラスも加わりました。走りでは、直線基調のボディラインで車幅感覚がつかみやすく、4・4mと小回り性能も抜群。また、トランスミッションが従来の副変速機付きのジヤトコ製から、アイシン製のCVTに変更されたことで加速フィールの軽やかさと滑らかさに磨きがかかった感じがします。夜間の歩行者も検知するデュアルカメラブレーキサポートをはじめ、先進の安全運転支援システムが全車標準装備で、安心感も高いランパンLC。市街地をメインで乗ることが多いファミリーに

家族のクルマ
として

ここが



さまざまな場所に登場する
ウサギは可愛くて癒し効果抜群

ここが



自然吸気エンジンのみで
タイヤも14インチ仕様しかない



まるも的視点「アルトラバン」ここがいいね!



↑コロコとした丸いモチーフがオリジナリティを主張。レット可愛いデザインです!



↑前席ベンチシートでインパネシフトだから、運転席から助手席への移動もしやすく◎



↑引き出し型のダッシュボード収納とカフネホルダーは、たっぷり使い勝手が良さそう!



↑メーターも丸型ウサギのアニメーションと音声をさまざまな情報を教えてくれますよ!ここらへんも発見!



↑USB充電ポート2口を標準装備!快適性を高めてくれる前席シートヒーターも魅力的のバッグでもOKです!



↑あちこちにウサギが隠れているのも楽しい!↑上席、前席、アルレスも装備しています!



↑助手席シートバックのシヨビベックアップは耐荷重4kg、少し重めのバッグでもOKです!



↑ウインドウエリアが広くとても明るい車内。水平基調のシンプルなインテリアにベージュとブラウンの組み合わせで居心地のいい空間を演出。



↑フラットなソファのようなシートが特徴的。クッションも良く効いていて座り心地も良好です!



↑後席は5:5で分割可倒できるタイプ。シートを格納すればフラットな床面になる点も嬉しいですね。バックドアの開閉も軽くて楽々!

カーコンビニ倶楽部が展開する新世代のカーリースサービス

カーコンビニカーリースが

大評判!



公共の場所でもマスクをつけていない人が目につくようになってきたが、新型コロナウイルスの完全収束まではまだ時間がかかりそう。やはり移動はクルマでという人や、そろそろマイカーの買い替えを考えている人も多いだろう。そこで注目されているのが「カーコンビニカーリース」という選択肢。「カーコンビニカーリース」なら、車検代や自動車税で頭を悩まされることもないし、「もらえるプラン」の場合、リース期間が終わればそのままクルマがもらえるからだ。

ローンより便利でメリットの大きい「カーコンビニカーリース」

新しくクルマを購入したり買い替えたりする場合、キャッシュで買える人はさておき、そうではない人はローンにするか、あるいはリースにするかのどちらかだ。ところが、よくよく調べてみるとローンとリースの違いを分かっていない人が意外と多い。どこが違うのか。

ローンとリースが決定的に異なっているのは、何といっても費用面である。大概の場合、ローンでは、最初にある程度のまとまった頭金を用意しなければならぬが、カーリースでは基本的に頭金は必要としないので、気軽に新車に乗り替えることができるというメリットがある。

また、ローンで購入した場合、

残価設定がないプランならそのままクルマがもらえる

カーコンビニカーリースは、「残価設定プラン（のりかえプラン）」と「クルマがもらえるプラン」が選べるようになってい

る。もちろん、どちらのプランも車検基本料や自動車税、自賠責保険料、自動車重量税などと

合、クルマ本体の分割支払いはもちろんのこと、車検や自動車税など、諸費用の大きな支払いがその都度必要になる。そのため出費が大きい月とそうでない月がバラバラにやってくることになり、家計が安定しないというデメリットが出てきてしまうのだ。

一方、一般的にカーリースには残価設定というシステムが設けられている。これは、あらかじめ将来の下取り価格を設定し、その価格を引いた残価に対してリースを組んで支払う方法のこと。下取り価格を引いた分が価格に反映されるので、月々の支払いがローンと比べて低く抑えられるのが大きなメリットになっている。

いった車に関わる全ての維持費が月々のリース料金に含まれているため、大きな出費に悩まされることはない。

しかも、例えば、「もらえるプラン」を選択した場合は、契約終了時にそのまま乗っている

「もらえる」「乗り換える」

どちらもOK!

カーコンだから
契約後も安心!

メンテナンスも
充実



イメージキャラクター 藤原紀香

車をタダでもらえるのである（名義書換の手續料は必要）。毎月一定額を支払ってほしいだけなので、家計が安定し、将来的な予算が立てやすい上に、最終的に車がもらえる

97%がカーコンカーリースに「満足」*

実際、「カーコンカーリース」の利用者の声からも満足度の高さが分かる。カーコンミニ倶楽部がインターネットを使って「カーコンカーリースを利用してどの程度満足したか」をアンケート調査したところ、「満足」と回答している人が97%にも達しているのだ。

「初めて『カーコンカーリース』を利用してみましたが、本当にいいですね。このサービスが便利で、しかも、お得なのがよく分かりました。友人にも勧めたいと思います」「『カーコンカーリース』を一度使ったら、キャッシュやローンでクルマを買おうとは思わなくなりました。何しろ頭金など、まとまったお金を用意せずにクルマに乗れますし、支払う金額が毎月決まっているから家計の管理が楽になりました。オプションの設定もあるので、メンテナンスが必要になった時も突発的な出費を防ぐこともでき

のだから、ペットを乗せても平気だし、走行距離も気ならない。どんな使い方だってできるのだ。まさにいいこと尽くめ。経済的にも気持ち的にもこの差は決して無視できないだろう。

ます。維持費の面でも出費が分かりやすい。長く乗りたい人には助かりますね」といった利用者からの声が多く届いているのである。先行き不安なコロナ禍でのクルマの持ち方として、将来、金銭的に不安材料がない「カーコンカーリース」の魅力は大きい。

カーコンミニ倶楽部では、今後もユーザーのことを第一に考え、そのカーライフを充実させるためのさまざまなサービスを「カーコンカーリース」にプラスしていくというからますます嬉しくなる。「カーコンカーリース」がますます便利になり、よりお得になっていくことを大いに期待したいものだ。ちなみに、WEBからも申し込みOK (<https://morokomi.carcon.co.jp>)。また、今すぐ新車にのりたいたい人に、契約から納車までが最短14日で済むオススメの即納車もあるので、チェックしてみよう。

※同日に入庫(2020年6月17日)に限り、インターネットで申し込み

カーコンカーリース

今号に掲載されているクルマ

SUZUKI
ラパン LC
X



- 車両本体価格 1,545,500円(税込)
- 装備 4人乗 2WD CVT
- 燃費 26.2km/ℓ (WLTCモード)

※もろみプラン9年カーリースボーナス併用払い

月々税込 **13,420**円

●ボーナス月加算額 66,000円(税込)年2回

9年カーリース 月々税込 **24,420**円
均等払い

車のことはなんでもご相談ください
カーコンコンシェルジュ!

「相談しながら車を探したい…」
あなたのライフスタイルに合わせて
カーコンミニ倶楽部専任スタッフが
ピッタリなクルマをご提案します。

まずはお気軽にご相談ください

0120-29-5353

受付時間：8:00～22:00



カーコンカーリース 検索



お申し込み・お問い合わせはWEBまたはフリーダイヤルで

カーコンカーリースコールセンター

〈受付時間〉
8:00～22:00

にんぎょのくまが コ ミ コ ミ
0120-29-5353

カーコンカーリース

今月の Pick Up

个性的な軽

オススメ
6選

SUZUKI ハスラー ハイブリッドG



- 車両本体価格1,387,100円(税込)
- 装備2WD DCVT 4人乗 660cc
- 燃費25.0km/ℓ (WLTCモード)

もらえるプラン9	9年リース (108回払い)
ボーナス併用払い ▶ 月々 税込 11,330円	
●ボーナス月加算額:66,000円(税込)年2回	
均等払い ▶ 月々 税込 22,330円	

もらえるプラン7	7年リース (84回払い)
ボーナス併用払い ▶ 月々 税込 13,530円	
●ボーナス月加算額:77,000円(税込)年2回	
均等払い ▶ 月々 税込 26,290円	

NISSAN ルークス S



- 車両本体価格1,463,000円(税込)
- 装備2WD DCVT 4人乗 660cc
- 燃費20.9km/ℓ (WLTCモード)

もらえるプラン9	9年リース (108回払い)
ボーナス併用払い ▶ 月々 税込 12,320円	
●ボーナス月加算額:66,000円(税込)年2回	
均等払い ▶ 月々 税込 23,320円	

もらえるプラン7	7年リース (84回払い)
ボーナス併用払い ▶ 月々 税込 14,630円	
●ボーナス月加算額:77,000円(税込)年2回	
均等払い ▶ 月々 税込 27,500円	

MITSUBISHI MOTORS ekクロス M



- 車両本体価格1,463,000円(税込)
- 装備2WD DCVT 4人乗 660cc
- 燃費23.3km/ℓ (WLTCモード)

もらえるプラン9	9年リース (108回払い)
ボーナス併用払い ▶ 月々 税込 12,320円	
●ボーナス月加算額:66,000円(税込)年2回	
均等払い ▶ 月々 税込 23,320円	

もらえるプラン7	7年リース (84回払い)
ボーナス併用払い ▶ 月々 税込 14,630円	
●ボーナス月加算額:77,000円(税込)年2回	
均等払い ▶ 月々 税込 27,500円	

DAIHATSU タフト X



- 車両本体価格1,353,000円(税込)
- 装備2WD DCVT 4人乗 660cc
- 燃費21.4km/ℓ (WLTCモード)

もらえるプラン9	9年リース (108回払い)
ボーナス併用払い ▶ 月々 税込 12,760円	
●ボーナス月加算額:55,000円(税込)年2回	
均等払い ▶ 月々 税込 21,890円	

もらえるプラン7	7年リース (84回払い)
ボーナス併用払い ▶ 月々 税込 12,980円	
●ボーナス月加算額:77,000円(税込)年2回	
均等払い ▶ 月々 税込 25,850円	

SUZUKI スペーシアギア ハイブリッドXZ



- 車両本体価格1,725,900円(税込)
- 装備2WD DCVT 4人乗 660cc
- 燃費21.2km/ℓ (WLTCモード)

もらえるプラン9	9年リース (108回払い)
ボーナス併用払い ▶ 月々 税込 13,750円	
●ボーナス月加算額:77,000円(税込)年2回	
均等払い ▶ 月々 税込 26,620円	

もらえるプラン7	7年リース (84回払い)
ボーナス併用払い ▶ 月々 税込 16,830円	
●ボーナス月加算額:88,000円(税込)年2回	
均等払い ▶ 月々 税込 31,460円	

DAIHATSU コペン XPLAY



- 車両本体価格1,888,700円(税込)
- 装備2WD 7速スーパーアクティブシフト付 CVT 2人乗 660cc
- 燃費19.2km/ℓ (WLTCモード)

もらえるプラン9	9年リース (108回払い)
ボーナス併用払い ▶ 月々 税込 16,390円	
●ボーナス月加算額:77,000円(税込)年2回	
均等払い ▶ 月々 税込 29,260円	

もらえるプラン7	7年リース (84回払い)
ボーナス併用払い ▶ 月々 税込 18,150円	
●ボーナス月加算額:99,000円(税込)年2回	
均等払い ▶ 月々 税込 34,650円	

お支払い
プラン

もらえるプラン11 [11年リース] (132ヶ月)
のりかえプラン5 [5年リース] (60ヶ月)

もらえるプラン9 [9年リース] (108ヶ月)
のりかえプラン3 [3年リース] (36ヶ月)

もらえるプラン7 [7年リース] (84ヶ月)

をご用意しております。

※上記車両の画像はイメージです。※掲載のリース料は概算となります。また、オプションの塗装色、メーカーオプション費用は含まれておりません。リース料は予告なく変更される場合があります。 ※詳細はWEBをご確認ください。

カーコンカーリース 検索

『味では負けない』というお店ほど、 潰れやすい』

文 中谷彰宏
text by Akihiro Nakatani

あ る飲食の繁盛店の経営者が笑ってこんな風に話してくれました。

「中谷さん、うちの料理は、ま
ずくはないけど、とりたておい
しいわけでもないんですよ」

僕はそのグループのお店に通
つてますから、謙遜であること
はわかります。一方で「味で
は、どこにも負けない」と言っ
ているお店が、なくなっている
のも事実です。「味では負けな
い」というお店ほど、潰れる率
が高いのです。

先日、あるおいしいお店に12
時前にランチに行きました。
外壁が改装中で、お店の入り
口に貼り紙がしてありました。
改装のため、休業かなと思っ
て、貼り紙の長い文章を読みま
した。

「改装中、ご迷惑をかけます



：（中略）グループの他店舗も
ぜひご利用ください：（中略）
改装は、〇月〇日に終わります
：（まだまだ続く）」

どこまで読んでも、今日、や
っているのかどうか、わから
ないのです。ガラスの向こうで
は、人がいる気配で、こちらを
チラチラ見えています。見えて
いるので、営業していれば声をか
けてくれるだろうが、声をかけな

いとところを見ると、やはりお休
みかなと思ひ、帰ろうとしまし
た。すると、「やってるよ」と
工事のおじさんが声をかけてく
れました。

中に入ると、前の一組が案内
されました。「少々、お待ち下
さい」と言われたので、待つて
いました。

席は空いていました。準備な
のかと思つて待つていたので
すが、入り口の担当者がまった
くこちらに気配を出してくれま
せん。

しびれを切らして「ひよっと
して、満席ですか」と聞くと、
「そうですね」とぶつさらばう
な返事が帰ってきました。待た
せる時に「満席です」の一言の
説明もなかったのです。

「それなら『満席です』と最初に
言わない」と言おうと思いま

したが、やめて店を出しました。
すると、入り口で長い貼り紙
を読んで帰ろうとしているお客
さんに、さっきの工事のおじさ
んが「やってるよ」と声をかけ
ていました。

味は、おいしいお店なので
す。たぶんそのお店だけでな
く、グループにも行かなくなる
でしょう。

味自慢のお店は、最低限の対
応はいい加減に
なつてしまつて
いるのです。味
の劣化には敏感
でも、スタッフ
の最低限の対応
には無頓着なの
です。味自慢の
お店が潰れてい
くのは忍びない
ことです。

Profile

1959年生まれ。主な著作に「あなたのまわりに『いいこと』
が起きる70の言葉」「悩まない人の63の習慣」「一流のスト
レス」他1000冊を越す。
【中谷塾】で講演活動を行う。詳しくは、HPで。
<http://www.an-web.com/>



最大9連休も可能なGWに心ウキウキ!

GWを快適に過ごせる 穴場スポットはここだ!



今年のゴールデンウィーク (GW) は、5月1日 (月) と2日 (火) にお休みをとれば、なんと最大9連休にもなる超大型連休。今からウキウキ心踊らせている方も多いことでしょう。でも、人混みまみれの事態は避けたいもの。そこで、GWでも快適に過ごせる穴場スポットをご紹介します。

弘前公園【青森】

GWは桜満開の「弘前公園」でお花見三昧!



写真提供/男鹿なび

春が遅れてやってくる青森では、ちょうどGWの頃に桜が一斉に咲き始めます。とりわけ、弘前城のある「弘前公園」は、お城と岩木山をバックに桜が満喫できる全国でも屈指のお花見スポット。有名な「桜のトンネル」、お濠に桜の花びらが絨毯のように浮かぶ「花筏 (はないかだ)」の光景は圧巻。満開の時期に合わせて開催される「弘前さくらまつり」も楽しめます。

男鹿水族館 GAO【秋田県】

男鹿半島でゴマファザラシやホッキョクグマと遊ぶ!

男鹿(おが)半島の景勝地に建つ「男鹿水族館GAO」には、県魚のハタハタやおちゃめなゴマファザラシ、人気者のホッキョクグマやペンギンなど約400種、1万もの生き物との遭遇が楽しめます。中でも、男鹿の海の中を再現した「男鹿の海水水槽」は迫力満点。およそ8mの深さの水槽で約2000匹もの魚たちが群れをなして悠々と泳ぐ姿は圧巻です。

安比高原牧場【岩手県】

GWは、家族で牧場の幸を味わい尽くす!

岩手県内には、全国的に有名な「小岩井牧場」があるため、GWでも比較的快適に過ごせる穴場スポットになっているのが「安比高原牧場」です。「牧場の釣り堀」でニジマス釣って、その場で炭焼きにして味わったり、搾りたての牛乳で作ったアイスクリームを堪能したり、「緑の迷路」を彷徨ったりと、家族で1日中楽しめます。



グランデックス奥多摩ベース【東京都】

東京とは思えない大自然の渓谷でアドベンチャーを満喫!

木洩れ陽でキラキラ輝く清流とフレッシュな緑に包まれた奥多摩の渓谷で、癒しとスリル満点のキャニオニングに挑戦してみてもどうでしょうか。

グランデックス奥多摩ベースが開催しているキャニオニングは、天然のウォータースライダーや痛快な滝壺ダイブなど、キャニオニングの醍醐味がとことん楽しめます。※キャニオニングの予約は奥多摩ベース(☎0428・74・9061)へ。





千葉県立「房総のむら」【千葉県】

「房総のむら」で太古からのメッセージを感じる！

「房総のむら」へと車を走らせると、まるでタイムマシンに乗っているかのよう。江戸時代の武家屋敷や商家の町並み、農家や水車小屋、岩屋古墳群など、太古の昔や江戸時代がそのまま「房総のむら」の中に広がっているからです。房総の伝統的な生活様式が直接体験できるのも「房総のむら」ならでは。インスタ映え間違いなしのGWスポットです(但し、商用利用及び他のお客の撮影はNG)。



野島公園【神奈川県】

江戸時代の浮世絵師歌川広重も描いた「野島」でキャンプ&バーベキューを楽しむ！

首都圏でのんびりとGWを過ごしたい方にイチオシなのが横浜の「野島」にある野島公園です。ここは、江戸時代の浮世絵師・歌川広重の作品「金沢八景」の錦絵にも描かれた有名な場所。海拔57mの野島山を中心に、展望台、バーベキュー場、キャンプ場などの施設があり、晴れていれば房総半島や富士山も望めます。



城崎温泉【兵庫県】

1300年コンコンと湧き出す城崎温泉の外湯をめぐる旅

1300年の歴史を誇る城崎温泉は、近畿地方で1、2を争う温泉地でありながら、GWの暖かい時期にはあまり混んでいないため、温泉好きにはたまらない穴場スポットです。城崎温泉発祥の「まんだら湯」をはじめ天下一と称される「一の湯」など、趣の異なる7つの外湯(共同浴場)をめぐるのがこの楽しみ方です。



帝釈峡【広島県】

美しい新緑の渓谷を楽しむ！

中国山地の中央に位置する渓谷「帝釈峡」は、広島県を代表する景勝地。GWの時期には、美しい新緑の世界が広がります。日本一の大きさを誇り「神の橋」とも呼ばれる天然の橋「雄橋」や、鍾乳洞の「白雲洞」、高さ8mの洞門「鬼の唐門」など、大自然が創り出した見所も目白押しです。



小豆島【香川県】

観光スポットがあちこちに散在している小豆島はGWの穴場！

潮の満ち引きによって砂の道が現れるエンジェルロード(天使の散歩道)をはじめ、眼下に瀬戸内海を臨むオリーブ公園、日本三大渓谷美と称される寒霞渓(かんかけい)など、小豆島には観光スポットが多いことで有名。しかも、あちこちに散在しているため、一つひとつのスポットは、GWでもあまり混み合わない穴場になっています。



のこのしまアイランドパーク【福岡県】

博多湾を臨むお花畑と懐かしい「思ひ出通り」にホッコリ！

博多湾に浮かぶ能古島で、海を背景にカラフルなお花畑が広がる自然公園。バーベキューやミニ動物園、アスレチックや陶芸なども満喫できる上に、博多の古い町並みを再現した懐かしい「思ひ出通り」もあって、家族連れでホッコリのどかなGWが楽しめます。





糖質オフの 作り置きおかずで、 ヘルシーに！ Have a healthy and enjoyable drive! モリモリ楽しいドライブを！



※お弁当に持っていくときには、雑菌が増えないように、再度加熱し、粗熱をとってから詰めます。

鶏手羽中の ガーリック焼き

コラーゲンたっぷりの手羽中を、
ノンオイルで蒸し焼きに。
しっかり味がしみたガーリック風味を
ヘルシーにいただく。

「糖質オフ」とは、カラダのエネルギー源となる3大栄養素「たんぱく質・脂質・糖質」のうち、「糖質」の摂取量を制限する食生活のこと。
糖質をひかえることで、血糖値やインスリン分泌の働きがコントロールでき、肥満や糖尿病の予防につながります。
時間があるときに作り置きしておけば、お弁当のおかずにも大活躍。
おいしくてヘルシーなドライブ弁当で、もっと元気に！もっと楽しく！！

材料 (2人分) 鶏手羽中・・・6本 白ワイン・・・大さじ2 A[んにく(すりおろし)・・・小さじ1/2 塩、こしょう・・・各少々]	作り方 1. 鶏手羽中は骨にそって切り込みを入れ、ボウルに入れてAを加え、しっかりとみ込む。 2. フライパンを熱し、1の鶏肉を皮面を下にして入れる。皮面に焼き色がついたら裏返し、白ワインを回しかけてふたをし、弱火で8分くらい蒸し焼きにする。 ※テフロン加工ではないフライパン(鉄製など)を使う場合は、サラダ油を薄くひいてから焼く。
---	--

糖質：1人分約0.3g

保存の目安：冷蔵で約3日間

豚ヒレ肉の 味噌マヨ焼き



脂肪分が少ない豚ヒレ肉を
味噌マヨの濃厚な味わいに。
良質のたんぱく質をお弁当で。

材料(2人分)

豚ヒレ肉(ブロック)…150g 味噌…大さじ1/2

塩、こしょう…各少々

A[しょうが(すりおろし)…小さじ1/2 酒…大さじ1

マヨネーズ…大さじ1/2]

ごま油…小さじ1

作り方

1. 豚ヒレ肉は2m幅に切り、塩、こしょうをふって水気をふく。
2. Aをボウルに入れて混ぜ、1の豚肉を入れて軽くもみ込み、10分くらいおいて余分な汁気をきる(漬け汁はとっておく)。
3. フライパンにごま油をひいて熱し、2の豚肉を入れて焼く。片面に焼き色がついたら2の漬け汁を加え、ふたをして弱火で5分くらい煮る。
4. 3に味噌を加えて中火に戻し、汁気が少なくなるまで煮からめる。

糖質: 1人分約1.6g

保存の目安: 冷蔵で約3日間

しゃけの竜田焼き



揚げずに焼いて
糖質もカロリーもコントロール。
ごまの香りがおいしさを
一段と際立たせる。

材料(2人分)

しゃけ(生)…2切れ 薄力粉…大さじ1/2

A[しょうが(すりおろし)…小さじ1/2 白すりごま…大さじ1/2

酒、しょうゆ…各大さじ1/2]

ごま油…大さじ1/2

作り方

1. しゃけは一口大に切る。
2. ボウルにAを入れて混ぜ、しゃけを加えて軽くもみ、10分くらいおいて余分な汁気をきり、薄力粉をまぶす。
3. フライパンにごま油をひいて熱し、3を入れて両面をカリッと焼く。

糖質: 1人分約2.5g

保存の目安: 冷蔵で約3日間

無理な追い越しは血圧も動悸も上昇させ、危険回避の動作が遅くなるので要注意

GWの長時間運転は、ロングドライブ症候群とエコノミークラス症候群に気をつけて！

ゴールデンウィークは、久々に長距離運転をする方も多いのではないのでしょうか。この長距離運転をする際に気をつけたいのが、「ロングドライブ症候群」と呼ばれる体調不良を引き起こす危険性があること。しかも、運転時に高血圧状態になるドライバーも多く、エコノミークラス症候群のリスクも高まります。どう対策すればいいのでしょうか。



「ロングドライブ症候群」は、長距離・長時間運転に伴って、気付かないうちに脱水症状に陥ってしまい、その結果、首や肩の血流が悪くなって引き起こされる体調不良のこと。症状としては、頭痛やめまい、吐き気、食欲がなくなったりすることが多いようです。

人間は、汗や呼吸、尿の排出などで、1日に1.5Lほどの水分を自然に失うといわれています。車内の狭い空間で体をあまり動かさない状態が長く続いたり、トイレ休憩を少なくするために水分摂取を控えたりすれば、脱水状態が危険水域に達してしまうのも無理はありません。特に、日頃から肩こりやむくみのある方は、危険度が高まるといわれています。

車内の狭い空間で同じ姿勢のままでも危険度に拍車をかけます。足の血流が悪くなり、血栓ができて血管が詰まってしまう、いわゆる「エコノミークラス症候群」につながる恐れがあるからです。そのリスクは、ドライバーだけでなく、同乗者も同様であることも知っておいた方がいいでしょう。



ロングドライブ症候群、 エコノミークラス症候群の対策と予防とは!?

ドライバーだけでなく同乗者の家族も全員が、次の3つの対策で脱水状態にならないように予防することが大切です。

①1～2時間運転したら15分程度の休憩を取り、100～200mlの水分補給をする。トイレタイムを惜しんで、水分を控えることだけは避けてください。

②休憩しているときに車の窓を開け、車内の乾燥した空気をリフレッシュする。

③全員車から降りて、歩いたりストレッチしたりして体を動かす。



ロングドライブ症候群もエコノミークラス症候群も、いずれも脱水状態と体を長時間動かさないことが引き金になります。運転中も水分補給を心がけ、休憩時には積極的に体を動かすようにしたいものです。



運転中は血圧が上がる！



ハンドルを握ると、誰もいくら緊張したりしてストレスが生じます。そのストレスによって血圧が高まるといわれています。この血圧上昇率は車のスピードが上がれば上がるほど高くなるのが埼玉県警察本部交通企画課と日本交通科学協議会の共同実験でわかっています。例えば、時速30～40kmで走行すると最高血圧が平均25mmHgの上昇するのに対して、時速60～80kmでは平均43mmHgも上昇するのです。

日ごろ血圧の高い方はもちろんのこと、正常血圧の人でも高血圧状態になりやすくなるそうなので注意が必要です。

血圧が高く動悸が激しいと、危険回避の動作が遅くなる！

特に、スピードの上がる高速道路での運転や、無理な追い越しをした時などは血圧がグンと上昇してしまいます。ストレスのかかるスピードの出し過ぎや、無理な追い越しをしないことが肝心です。ほかの車に対して「譲る」気持ちを持って、ゆったりと、ゆとりある運転を心がけてください。

芝浦工業大学の実験では、運転開始から1時間半程度までは、脈拍が速まることが明らかになっています。動機が速くなったり、血圧が高くなることで危険回避の動作が遅くなることも指摘されているので、なるべくストレスがからないように、ゆったりとした気持ちで運転することを心がけたいものです。



Lucky Drive

HOROSCOPE

2023/4/1~5/31の運勢



古い/未来ヒカル



牡羊座

3月21日~4月19日生まれ

全体運●生活環境に変化が起きそうな2カ月。家族構成が変わったり、引っ越しや転勤がありそう。そこまでではなくても、忙しく動き回る2カ月になること必至。知らず知らずのうちに疲れが溜まっているので、休息はしっかり取るよう意識しよう。5月半ば以降は金運がアップ!

ラッキードライブ●何も予定がない日は車での外出は控えよう。体調を整える休日にして◎。

ラッキーカラー●シルバー



牡牛座

4月20日~5月20日生まれ

全体運●コミュニケーション運が上昇する2カ月。人との出会いを求めて色々な場所に向かうことも多くなる。嬉しい出会いがある一方、トラブルも巻き起こりがちに。口論になったら熱いまま対峙せず一歩下がるよう心がけて◎。落とし所が見つからなければ少し時間を置こう。

ラッキードライブ●積極的に出かけよう。自然の多い静かな場所より人気のスポットなどが吉。

ラッキーカラー●サーモンピンク



双子座

5月21日~6月21日生まれ

全体運●4月頭から5月中旬まではモチベーションが上がり専門分野を深めたい。キャリアやスキルを上げたいと考えている人には絶好の勉強期間。5月半ば以降は一転、気分が落ち込みがちに。長年の悩み事に真正面から向き合うことになるが、ようやく光も見えてくる。

ラッキードライブ●外出運は良い。遠出も吉。「ここに行きたい!」という気持ちを大切に。

ラッキーカラー●スプルーズ



蟹座

6月22日~7月22日生まれ

全体運●4月は2023年の中で一番忙しい月となりそう。忙しい状況をさばくには多少の強引さも必要。力で押し進めて◎。5月は懐かしい人間関係が復活の予感。それに伴ってチームを作り直すことになりそう。「信頼できる人は誰なのか」を考え、確固たるチームを作って!

ラッキードライブ●遠出はお勧めしない。休日は愛車のメンテナンスなどに時間を割いて。

ラッキーカラー●クロムオレンジ



獅子座

7月23日~8月22日生まれ

全体運●4月から5月半ばまでは過去と向き合う時間になりそう。頭の片隅にずっとある悩み事や問題事が表面化するが、スカッと解決できる予感。逃げずに活路を見出して! 5月半ば以降は多方面で大活躍。貴方にスポットライトが当たる。昇進したり社会的地位を得られる人も。

ラッキードライブ●気分転換のための外出は良いが、考え事が多い時のドライブは控えよう。

ラッキーカラー●ターコイズブルー



乙女座

8月23日~9月22日生まれ

全体運●仕事が楽しくて仕方がない2カ月。それに加え知的な好奇心が芽生えたり自己啓発セミナーにも興味を持ちたりと活動も活発になる。しかし、親しい友人やパートナー、家族は置いてきぼりになりがち。快く応援してもらうためにも、休日は彼らとの時間に充てるようにして。

ラッキードライブ●身内考行でドライブ旅行を! 行き先は同行者の希望の場所を選んで◎。

ラッキーカラー●ゴールド



天秤座

9月23日~10月23日生まれ

全体運●4月は責任ある大きな仕事が終わってきたりリーダーに抜擢されるシーンがありそう。それによりモチベーションもグッと上がる。5月は他人からのアドバイスに不信感を感じがちに。でも、自分の軸と正義感を見失わなければ振り回されることはない。自分をしっかり持って!

ラッキードライブ●特別な場所に出かけるより、買い物など日常の一部としてのドライブが吉。

ラッキーカラー●バンブー



蠍座

10月24日~11月22日生まれ

全体運●4月はまだ3月の低運気を引きずるため、何をやるにも盛り上がり欠ける様子だが、じわじわと運気が上がって5月には華やかな雰囲気! 特に再会・縁の復活にスポットが当たる。ここでの人間関係の再構築が、来年まで良い影響を及ぼしそう。5月を楽しみに待とう。

ラッキードライブ●休日はドライブに出かけるより車内の清掃などを。イベントは5月中旬以降に!

ラッキーカラー●メイズ



射手座

11月23日~12月21日生まれ

全体運●4月は健康運がダウン。慢性的な未病に悩まされそう。調子がすぐれない時は病院で診てもらって。5月は4月を教訓に、生活環境や習慣を見直すことになる。十分な睡眠時間の確保、食生活の改善……とやることは多いが、今後のためにもここでちゃんと立て直そう。

ラッキードライブ●とにかく休息が大事な時! 気分転換目的以外のお出かけはなるべく控えよう。

ラッキーカラー●レモンイエロー



山羊座

12月22日~1月19日生まれ

全体運●4月は恋愛運が上昇! フリーの人は積極的な行動が吉。パートナーがいる人は日頃の感謝をお相手にしっかり伝えて。5月は趣味やクリエイティブな活動に力を入れると良い。いずれの月も自己表現が鍵。普段あまり感情を表に出さない人も、ここは思い切り弾けて!

ラッキードライブ●気の置けない人たちと出かけよう。レジャーならBBQがオススメ。

ラッキーカラー●パールグレー



水瓶座

1月20日~2月18日生まれ

全体運●生活改善がテーマとなる2カ月。仕事面で心身に大きな負荷がかかるような出来事が起きる気配。日頃、無理をしがちな人は体調には特に注意が必要。これを機に自分に合った暮らし方や仕事の仕方を考えることになりそう。自分はどうありたいか、じっくりと考えて。

ラッキードライブ●なるべく遠出は控えたほうがいい。外出時は体調と相談し、生活圏内の範囲で留めて。

ラッキーカラー●マリーゴールド



魚座

2月19日~3月20日生まれ

全体運●体方面・精神面共に充実した2カ月。仕事面ではアイデアが溢れ、一目置かれる存在になれそう! 勉強や研究活動、果ては金運にも追い風で気分は無双状態。しかし、そういう時こそ油断は大敵。面白く思わない人もいることを忘れずに。浮かれた姿を見せないこと。

ラッキードライブ●どこへ行くにも楽しくて仕方ない時。運転は慎重さを忘れないように。

ラッキーカラー●ブロンズ

さだ 語録

あなたの心は元気ですか？

子供たちへの 愛の正体を 改めて昭和の親父に 教わる

「今、自分が嫌われても一向に構わぬ、こいつの未来のために伝えねばならぬ」という大きくて深くてしかも強い「愛」こそが先輩から後輩への、つまり頑固親父から子供たちへの愛の正体だったということを改めて昭和の親父に教わるのである。

昭和の尻尾を引きずる僕としてはどうしても譲れぬ一線がそこにある。そして「たとえ世間に嫌われても愛しい後輩に伝えるべきことを伝えよう」と決心するのである。

文・さだまさし

Profile

1952年4月10日生まれ

代表作品

1974年 精霊流し (シングル)、1977年 秋桜 (シングル)、
1979年 関白宣言 (シングル)、1982年 北の国から (シングル)

主な出演作品

【CDシングル】 残春 私は犬になりたい がんばらんば
【CDアルバム】 風の軌跡 第二楽章 天晴 もう来る頃…
【著書】 ラストレター 風に立つライオン 精霊流し
【映画】 サクラサク (原作) 長江
【テレビ】 今夜も生でさだまさし

日本を代表する著名人30名が日本について語ります。それぞれの思想や哲学をお楽しみ下さい。

月刊「美楽」の好評連載

「清水俊彦
4000万人の頭痛」

「牛久保洋次
『企業ストーリー』」

「林成治
『愛車主義』」

「中谷彰宏
『人は輝くために、生きていく』」

「朝倉匠子
『アクティブ・エイジング』」

「いしいしんじ
『日本からきました』」

以下の場所でお配りしております

- 【タクシー】MKタクシー車内
- 【空港】ANAフェスタ、RHTラベラーショップ
- 【医療機関】慈恵医大、国立病院機構、板橋中央病院他、歯科医院
- 【調剤薬局】アインファーマシーズ
- 【携帯ショップ】docomo ショップ
- 【ホテル】芝パークホテル、パークホテル東京、ホテルオークラ
- 【リラクゼーションサロン】Re.Ra.Ku グループのリラクゼーションサロン
- 【理・美容室】全国の理・美容室
- 【カーショップ】カーコンビニ倶楽部店舗

年間定期購読がお得です！

送料込

9600円 → 4800円

50%
OFF

その他、浜松町近辺の飲食店等でも配布しております。

お申込みは FAX:03-6809-2129 または <http://bigaku.asia>

愛車人

4・5月号 2023年3月20日発行
(隔月発行)

発行人=林成治 発行=カーコンビニ倶楽部株式会社 〒108-0075 東京都港区港南2-11-19
TEL 03-5782-2501(代) 出版プロデュース=東正任 (株式会社美楽界)
編集協力=月刊「美楽」/株式会社バリュエゴルフ /月刊自家用車 印刷=ダイオミウラ株式会社
協力=株式会社エアー・シンフォニー

カーコンビニ倶楽部

へこんだら カーコン カーコンビニ倶楽部

どうしよう! 車
へこんじゃった...

カーコン
行こっ!

カーコンイメージキャラクター：
藤原 紀香、柴田 英嗣 (アンタッチャブル)、
角田 信朗、上地 由真

早い

安い

きれい

詳しくはWEBで!



全国のカーコンビニ倶楽部

全店舗対象

愛車人を見た方限定
キズ・へこみ 作業工賃

5%OFF!

5%OFFをご希望の方は下記カーコンコールセンターにご連絡ください。お近くの店舗をご紹介します。
※一部対象外の店舗もあります。

カーコンコールセンター 〈受付時間〉 8:00~22:00 **0120-0120-55**

カーコンカーリース

車検・税金コミコミ!
月々定額で新車に
乗れるカーリース。

頭金
0円

車検
基本料金
込み

自動車税
込み

登録時・継続時
諸費用
込み

詳しくはWEBで!



カーコンカーリースの
お申し込み・お問い合わせは 〈受付時間〉 8:00~22:00



にんきのくるまが コ ミ コ ミ

0120-29-5353